

NAGYMELTÓSÁGÚ

NÉMETUJVÁRI ÉS SZABADBATTYÁNI

BATTHYÁNY LAJOS GRÓF

VALÓSÁGOS BELSŐ TITKOS TANÁCSOS ÚRNAK

FIUME ES A MAGYAR-HORVÁT TENGERPART KORMÁNYZÓJÁNAK

LEGMÉLYEBB HÁLA ÉS TISZTELETE JELÉÜL

AJÁNlja

A SZERZO

A fumei kormányzó palotája.

Hauszmann Alajos-tól.

Fiume és a magyar-horvát tengerpart kormányzójának régi palotája sem helyzete, sem pedig helyiségeinek száma és terjedelme dolgában nem felelt meg annak a méltóságnak, mely a kormányzó állását megilleti.

A kormányzó képviseli ott az államot és reprezentációs kötelezettségének teljesíthetése érdekében megfelelő helyiségek képezik az előfeltételt.

A régi kormányzói palota a via Andrassy és via del Governo között állott, — előtte kis kert a Giardino Elisabetta létezett — melyen keresztül kilátás nyílt a tengerre.

A város kereskedelmi forgalmának ez a gócpontja nem volt alkalmas hely a kormányzó lakásának; ehhez járult az épület csekély mérete, mely az udvart is beleszámítva összesen csak 1040 m^2 alapterületen állott. Földszinten volt a cselédség lakása — konyha, kocsiszin és istálló — az emeleten pedig a lakás — egy 48 m^2 nagyságú teremmel.

A szűk és alacsony szobák, számuknál fogva sem voltak alkalmasak arra, hogy azokban nagyobb ünnepeket adni és 300—400 embert fogadni lehessen.

Ennek a régi palotának építéséről és történetéről igen kevés adat volt kinyomozható. Valószínű, hogy eredetileg két házból állott, melyeket az első kormányzónak, Majláth Józsefnek, leküldése előtt 1782-ben egyesítettek és a kormányzó lakásául átalakítottak.

Több mint 100 esztendeig maradt a palota ebben az eredeti állapotában és csak Zichy Ágost gróf kormányzósága idejében merült föl legelőször a terv, ennek az épületnek egy emelet ráépítésével való kibővítésére. Azonban az épület kedvezőtlen szituációja, mely az utcáknak kiszélesbbitését akadályozta meg és így a folyton fejlődő forgalomnak útját állotta volna, — valamint a ház rossz állapota a költséges befektetéseket nem okolta meg — a miért is új palotának építését helyezték kilátásba.

Fiume város hatósága az útvonal rendezhetése végett felajánlotta a régi palota területéért cserébe a Giardino Elisabettát, mely cserét a kormány elfogadta.

E térség 1925 m^2 , tehát jóval nagyobb, mint a régi palotától elfoglalt terület, de mivel ez szintén nagy forgalmu útvonalak és közvetlenül a kikötő Szápáryrakpart mentén fekszik, a palotaépítés céljaira ez sem mutatkozott alkalmasnak. Másfelől pedig ezen terület Fiume szűk térviszonyai mellett, nagy értékű telket képviselvének, célszerűbbnek és gazdaságosabbnak vélték, ezt a telket eladni és inkább más a kereskedelemről kevésbé keresett vidéken, megfelelő nagyobb telket olcsóbban venni.

Tényleg sikerült is a szóban forgó telket 180,000 frtért az *Adria* tenger hajózási részvénytársulatnak eladni, mely társaság ide négyemeletes bérházat épített.

Batthyány Lajos gróf jelenlegi kormányzónak érdeme, hogy ezt a cserét, illetőleg adás-vételt az államra előnyös föltételek mellett és oly gyorsan érvényesíthették.

Ugyancsak a kormányzó az ügy iránti érdeklődésének és erélyének köszönhető, hogy az új palota számára csakhamar minden tekintetben megfelelő terület megvétele tárgyában a szükséges lépéseket megtették. József cs. és kir. főherceg híres fumei kertje és nyaralója közvetlen szomszédságában létezett egy ca. 10,500 m^2 nagyságú szőlőkert, mely a *Persich* család tulajdona volt és a palota építésére rendkívül alkalmasnak mutatkozott, a miért is ezt a kertet 90,000 frtért az állam megvette. Ez a vétel igen kedvezőnek mondható, mivel félárért igen nagy terület állott rendelkezésre,

távol a város zajától és mégis úgyszólván annak szívében, így a Molo Adamichtól gyalog 5 perc alatt lehet oda jutni. Innen a via del Municipio ágazik oda, a város nyugati részéről pedig a via Pomerio közvetíti a forgalmat a palotához. Ezen két utca találkozásánál közvetlenül a palota előtt csak egy kis és szabálytalan térség létezett és szükségesnek látszott részben a kocsiforgalom lebonyolítása végett, részben pedig azért, hogy a palota előtt közvetlenül ne építhessenek és így a tengerre való kilátást el ne zárhassák, arról gondoskodni, hogy itt nagyobb teret létesítsenek.

Ezen célok elérése végett megvették a via del Municipio és via del Pomerio sarkán létezett *Durbesits*-féle 2025 m^2 nagyságú telket s a rajta lévő épületeket lebontván, az egész területet Squarré alakították át, amint a szövegábrabeli helyzetterv láttatja.

Miután ezen Square létesítése nemcsak a kormányzói palota érdekében történt, hanem első sorban városi érdeket képezett, a telekvételárához Fiume város közönsége 25,000 frttal járult hozzá.

A palota építőtelke 30 m magasságban fekszik a tenger színe felett és mélységének irányában 4:50 m -rel emelkedik lejtős irányban. A lejtőt terrasszokra bontottuk fel, melyekre az I—VII. táblákon előtüntetett épületet úgy helyeztük el, hogy elől két, hátul pedig egy emelet magassággal bír.

A palota a terület közepén áll, jobb oldalán emelkedik a konyha és istállóépület, bal oldalán pedig a kerti pavillon. Ezeket az utóbbi épületeket a palotával zárt folyosók kötik össze, mely folyosók közlekedési céljuk mellett részben még üvegházi szolgálatot tesznek, amennyiben itt a kerti növények télen is eltarthatók. A terület lejtőssége önként arra vezetett, hogy magasbbitott terrasszt alkossunk, melynek támaszfalát egyszersmind e folyosókhoz használtuk föl.

A terrassz magasságát úgy állapítottuk meg, hogy a palota elsőemeleti helyiségeiből arra kiléphessenek.

Miután az épület célja a kormányzónak állásához méltó reprezentációs helyiségek és lakás alkotása volt, természetesen előbbieket az első, utóbbit pedig a második emeletre osztottuk be.

A földszinti emeletet használtuk föl a vestibulum fölépcsőre és közlekedésekre, valamint a szolgálakásoknak; tulajdonképpen pinczesor nincs, hanem a földszinti emeletnek az a része, mely a terrassz alá került, használható pinczének; ide is helyeztük a fűtőszervezetet.

Az első emelet nyilvános helyiségeinek központját képezi a felülvilágított nagy csarnok. Ez a helyiség már méreteinél fogva is impozáns benyomást tesz. Alapterülete 300 m^2 és két emelet magasságra terjed. A főtengelyek irányában még bővül is, mert kettős oszlopállású fölkék csatlakoznak hozzá, melyek felett erkélyek vannak.

E csarnokból nyílnak minden irányban a lejárások az egyéb helyiségekbe és ide vezet közvetlenül a fölépcső is, mely a vestibulum széles karjából kiindulva, a nyugvó helyen két szimmetrikus karra oszlik. A nyilvános helyiségek között első helyen említendő a táncterem, mely 180 m^2 alapterülettel bír és szintén két emelet magas. A terem belső kiképzésére nagy súlyt vetettünk, a falakat csiszolt természetes márványlapokkal burkoltuk 3:50 m magasságig, e fölött gazdag képszők vonul végig, melybe rendszeres beosztással és chronologikus sorrendben a fumei volt kormányzók arcképeit helyeztük el. E képeket *Burger* Lajos festő-

művész a város birtokában levő eredeti arcképek után másolta. A terem mennyezete gazdag tagozatu gipszstuccóból készült.

A táncterem egyoldalt előteremmel, másoldalt a várószobával szomszédos, utóbbi a kormányzó fogadó és dolgozó terméhez vezet.

A palota főhomlokzatának középrészét foglalja el a kormányzóné nagy fogadóterme, melyhez a főlépcső melletti jobb és baloldali előtér vezet. Ezen terem XVI. Lajos korabeli stilszerű kiképzést kapott, falai mezőkre vannak osztva és selyemszövettel borítva. Van még ezenfelül egy női boudoir írószoba és fával burkolt ebédlő-terem; az utóbbit XV. századbeli renaissance butorokkal butorozzák be.

Ebbe az emelet sorba helyeztük az előkelő vendégek számára való vendégszobákat is.

A második emelet, melyhez külön lépcsők vezetnek, magában foglalja a kormányzó lakását, gyermek- és nevelői szobákat, ruhatárat és a szolgálati személyzet helyiségeit.

A konyhaépületben külön udvar körül következő helyiségek csoportosulnak. Földszint: istálló 8 lóra, kocsiszin, szerszámkamra és az istállószemélyzet lakása, az első emeleten pedig a konyha és ennek mellék-helyiségei.

Az építéshez felhasznált anyagokra és az alkalmazott szerkezetekre vonatkozólag a következők felemlítését tartjuk érdemesnek:

Az épület altalaja hasadékos szikla az úgynevezett dolina, melynek megmozgatására az alapfalak kiemelésénél csak kézi erőt használhattunk, mivel a szomszédházak közelsége végett robbantások nem eszközölhetők.

Az alapozás a sziklarétegek lejtősége és gyakori hasadécai következtében nehéz munkával járt és csak lassan haladt előre, mivel közel 10,000 m³ sziklaanyagot kellett kiemelni. Az épület szerkezeti falai kőanyagból épültek és csak a 45-ös és ezen méreten aluli falakhoz használtunk téglát. Fiumében a téglát drága, mert sem helyben, sem a környéken megfelelő agyag hiánya miatt téglagyár nem létezik. A téglát Zágrábból vagy tengeren Dalmátiából és Olaszországból hozzák, utóbbiak igen jó téglák, de ha a szállítóbárkát vihar éri és a tenger vizétől megázik, gyakran kiüt rajta a só, a mi vakolt és festett falaknál nagyon sok kellemetlenséget okoz.

A habarcsához vízálló mész helyett szantorin földet használtunk; ez tudvalevőleg kitűnően kötő habarcsot ad és Fiumében általános használatnak örvend. A homlokzatokat részben vagdalt, részben pedig faragott kövekkel burkoltuk.

Fiumében a vagdalt követ is oly pontosan dolgozzák föl, hogy a faragott kőtől alig különböztethető meg, és jóval olcsóbb mint nálunk.

A felhasznált kőanyag egy része Fiume területéről a Monte Batthyánytól, másik része pedig a Póla melletti Castel nuovoból származik, mindkettő közép keménységű tömör mész kő, előbbi szürkés, utóbbi sárga színű. Az épület belsejében leginkább márványokat alkalmaztunk, még pedig a lépcsőkhöz St. Croce-it, az oszlopokhoz, balusztrádokhoz stb.-hez St. Girolamo-it a brinoni szigetekről, mindezeket csiszolt és fényezett alakban.

Az emeleteket elosztó födémek, beleértve a padlás födemét is, Monier-szerkezetűek. A tető héjazata cinkeztet vasbádogból áll, a tetők laposak nemcsak a stílus követelménye, hanem a bórára való tekintetből is.

A palotát alacsony nyomású gőzfűtéssel, vízvezetékekkel és villamos világítással szereltük föl. A területet parkoztunk és vasrácskerítéssel meg fallal vettük körül. Az alkalmazott stílus olasz renaissance Palladio modo-

rában. Egyszerű tagozatok, jól megválasztott arányok és nagy méretek adják meg ennek az épületnek a nyilvánosság jellegét.

Az építés 1893. év július havában indult meg és aug. hó 22-én helyezték el az alapkövet, 1894. november hó 5-én tartották meg az egyenünnepélyt és ugyane hó 20-án érte az épületet az a katasztrófa, melynek sajnos 5 emberélet esett áldozatul.

E napon délután 3 órakor dőlt be a lépcsőház fala, mely még munkában volt és a II. emelet magasságában épült. A bedőlés rögtön és minden előzetes jel nélkül ment végbe, legelőször a munkások estek le és utánok zuhant a fal felső részének kőanyaga. E fal, mely 0.80 m. illetőleg a felső emeleten 0.64 m vastagságban kőből épült, részben a lépcső oldalfalak végpilléreire, részben pedig szabadon álló pilléreken illetőleg az ezeket összekötő boltöveken állott. Hogy mi okozta a fal bedőlését azt egész biztossággal megállapítani nem lehetett. A pillérek és ívek válogatott téglából portland cément habarcsban falazva alig 9¹/₂ kg nyomás alatt állottak és bedőlés után is egészen ép falazatot mutattak, azokon sem repedés, sem összenyomott vagy elmállott téglák nem voltak észlelhetők. Azon körülmény, hogy a pilléreket a leesett faltömeg tetején találtuk, legjobb bizonyítéka annak, hogy a fal felülről kezdett dőlni.

Legvalószínűbb az a föltevés, hogy a fent dolgozó munkások az állványt anyaggal túlterhelték és ennek a falra gyakorolt egyenletlen nyomása volt a ledőlés okozója. Ezen föltevés valószínűsége mellett szól az a körülmény is, hogy Fiumében olasz szokás szerint nem készítenek rendes, a faltól független állást, hanem magát a nyers falat használják föl az állás megerősítésére. Ugyanis a falban bizonyos távolságokban lyukakat hagyván ki, azokba gerendát tolnak, melyeknek másik végét alátámasztják; ez képezi néhány darab pallódeszkával együtt a munkásoknak és egyúttal az anyag lerakásának állványát. Könnyen megeshetik, hogy az állást túlterhelik, avagy a mint az a jelen esetben is történhetett, arra nagy és súlyos köveket dobnak vagy görgetnek végig; ennek következtében az állás rázkódtatásnak van kitéve és a fal üregeibe dugott gerendák mint emeltyűkarok működven, a falat kiemelik. Csak ilyen vagy hasonló eshetőség fogadható el a bedőlés megmagyarázására miután, sem a kereskedelmi miniszter kiküldötte, sem pedig a fiumei törvényszék részéről fölkért felsőbb forum szakférfiai szerkezeti hibát konstatálni nem tudtak.

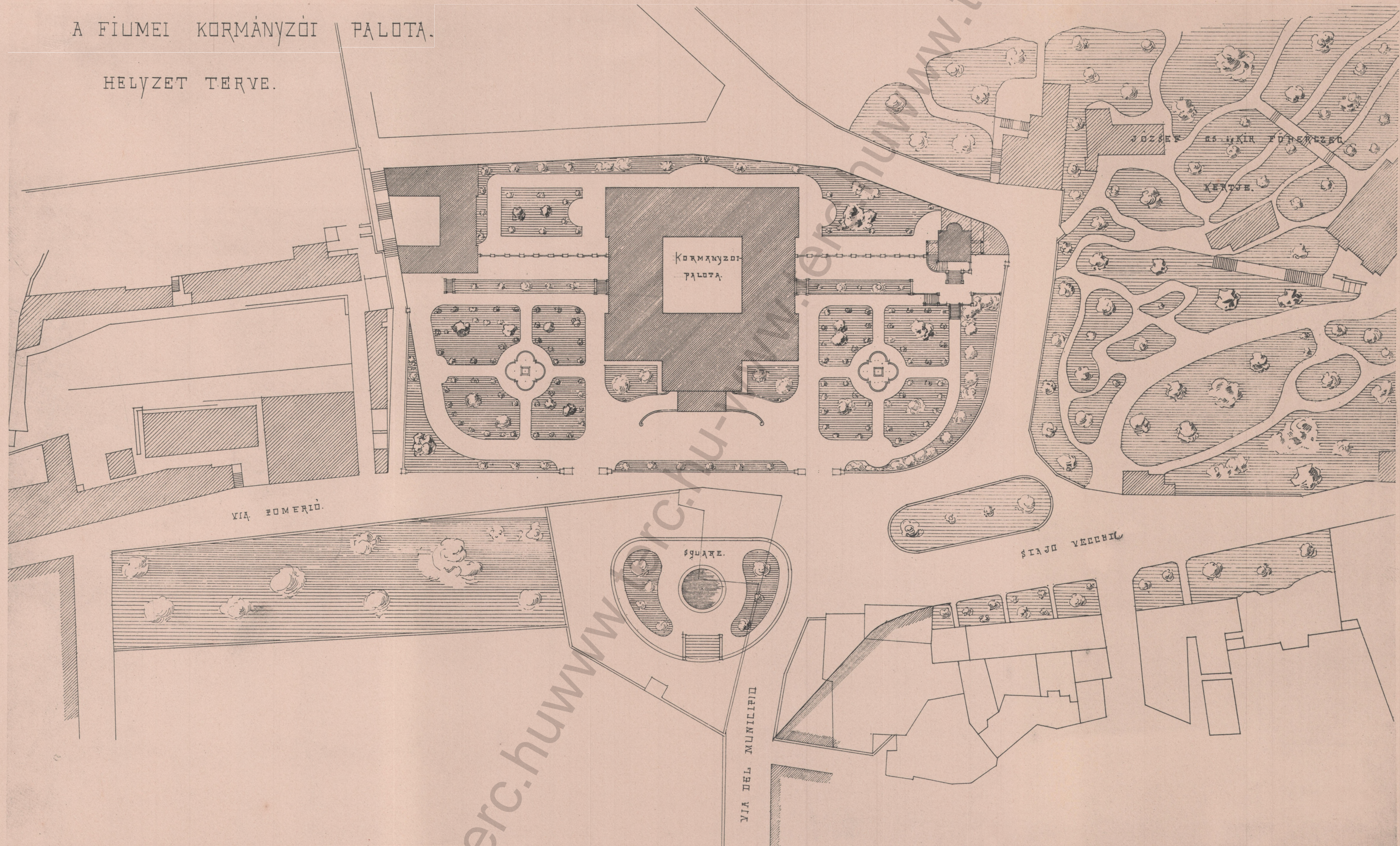
A pillérek és a fal újból felépült ugyanazon dimenziókkal, mint eredetileg, csak a kőanyag helyett használtunk téglát, még pedig azért, hogy a falat gyorsabban építhessék. A palota építómunkáit f. é. március havában fejezték be és jelenleg csak a butorziati munkák vannak még folyamatban.

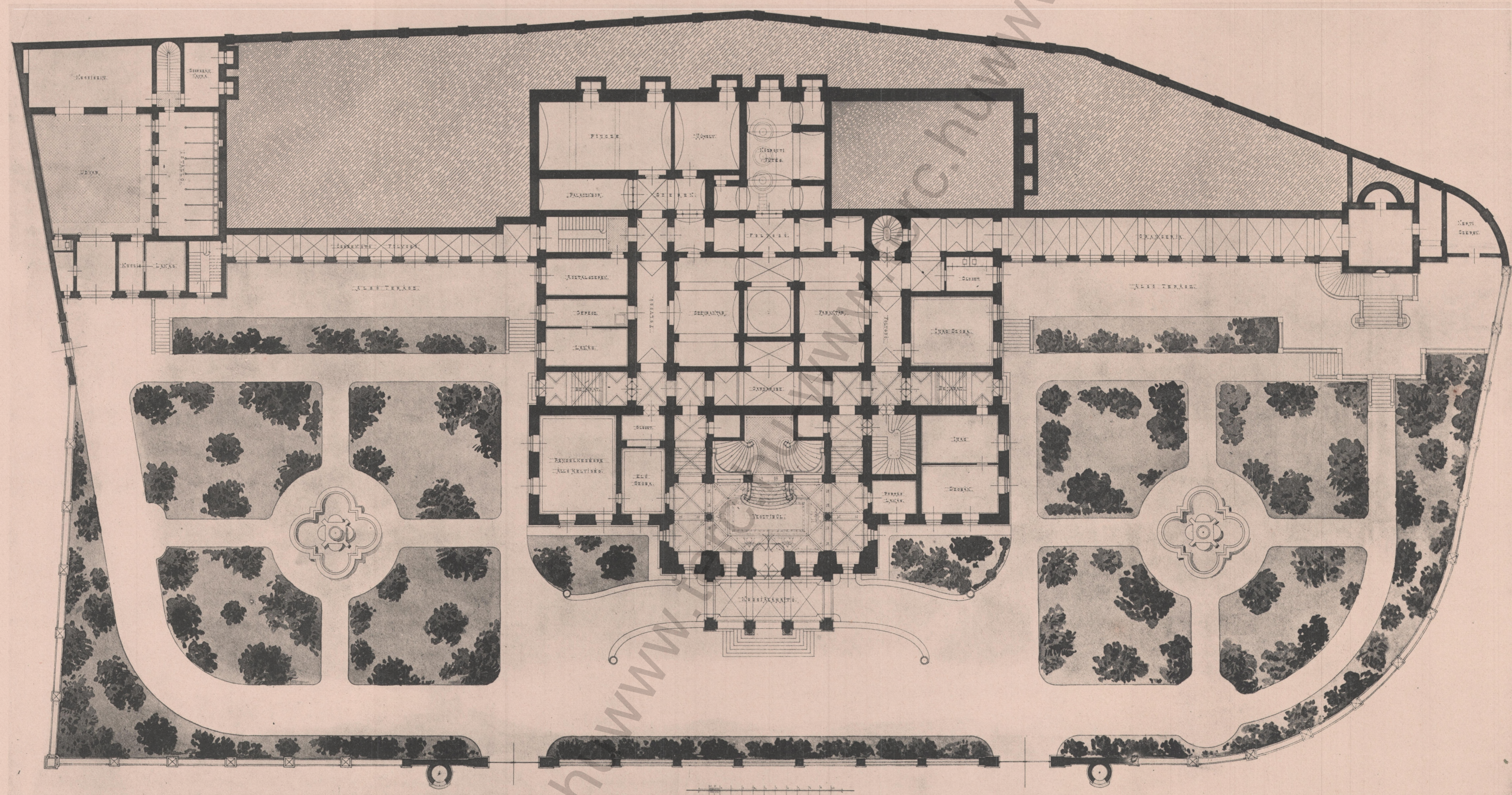
Ismertetésemet befejezve, nem mulaszthatom el Huszár József úrról, a fiumei tengerészeti hatóság főmérnökéről megemlékezni, a ki ez építésnél mint ellenőr működött. Huszár úr nemcsak szakértelemmel és a legnagyobb lelkiismerettel végezte azon teendőket, melyek munkakörébe tartoztak, hanem mint a fiumei viszonyok kitűnő ismerője, az építés ügyének kiváló szolgálatokat tett, a miért is fogadja köszönetem kifejezését.

Megemlékezni kívánok végül még Jablonszky Ferencz és Töry Emil építész urakról, kik ezen munka végrehajtásánál nálam dolgoztak. Jablonszky úr mint megbízottam a hely színén három éven át vezette az építést. Töry úr pedig a budapesti központi irodámban a tervek részletes kidolgozásánál működött közre. Szakszerű munkálkodásuk, szorgalmuk és ügybuzgóságuk föltétlen elismerésemet érdemelte ki.

A FIUMEI KORMÁNYZÓI PALOTA.

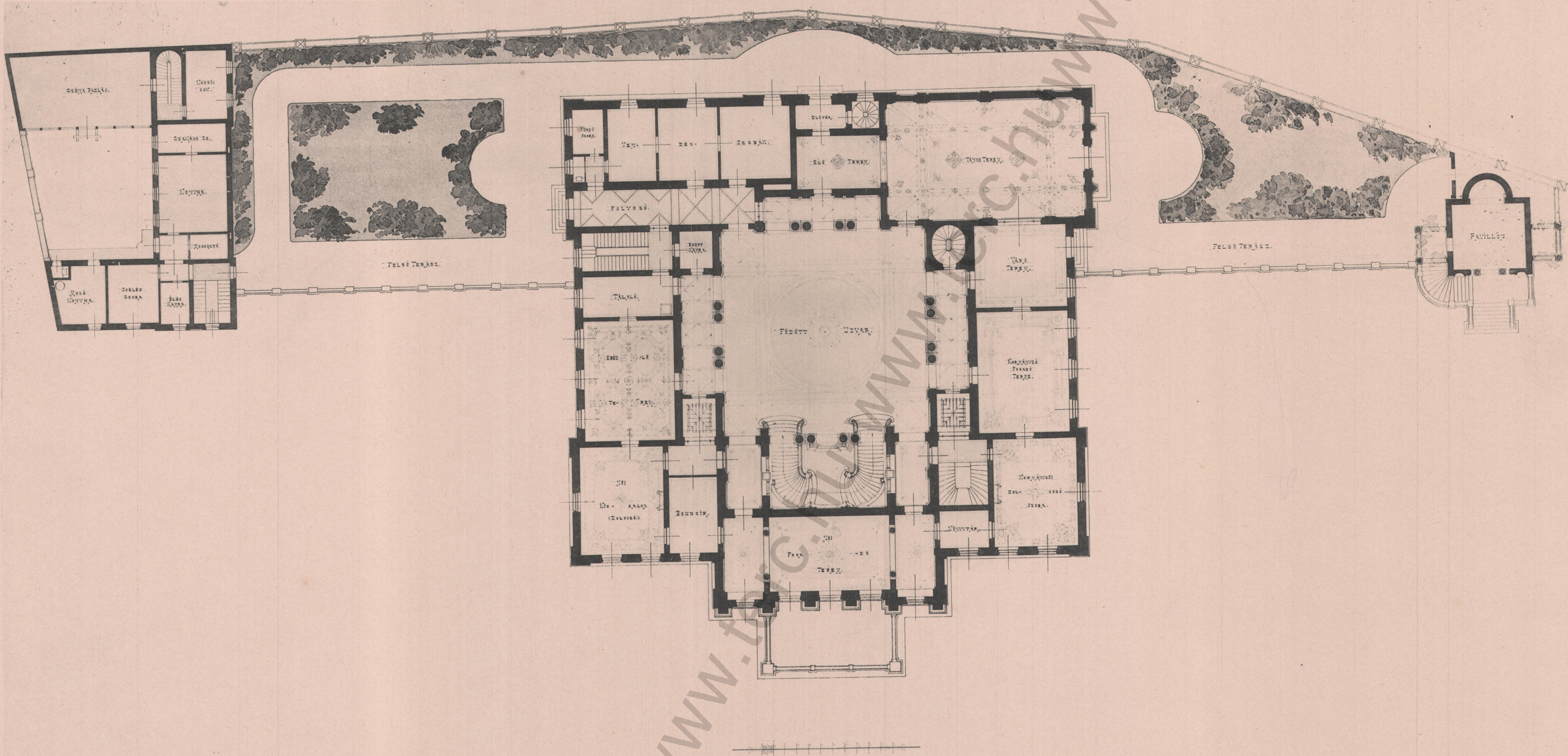
HELYZET TERVE.





A fiumei kormányzó palota.

Földszint alaprajza.

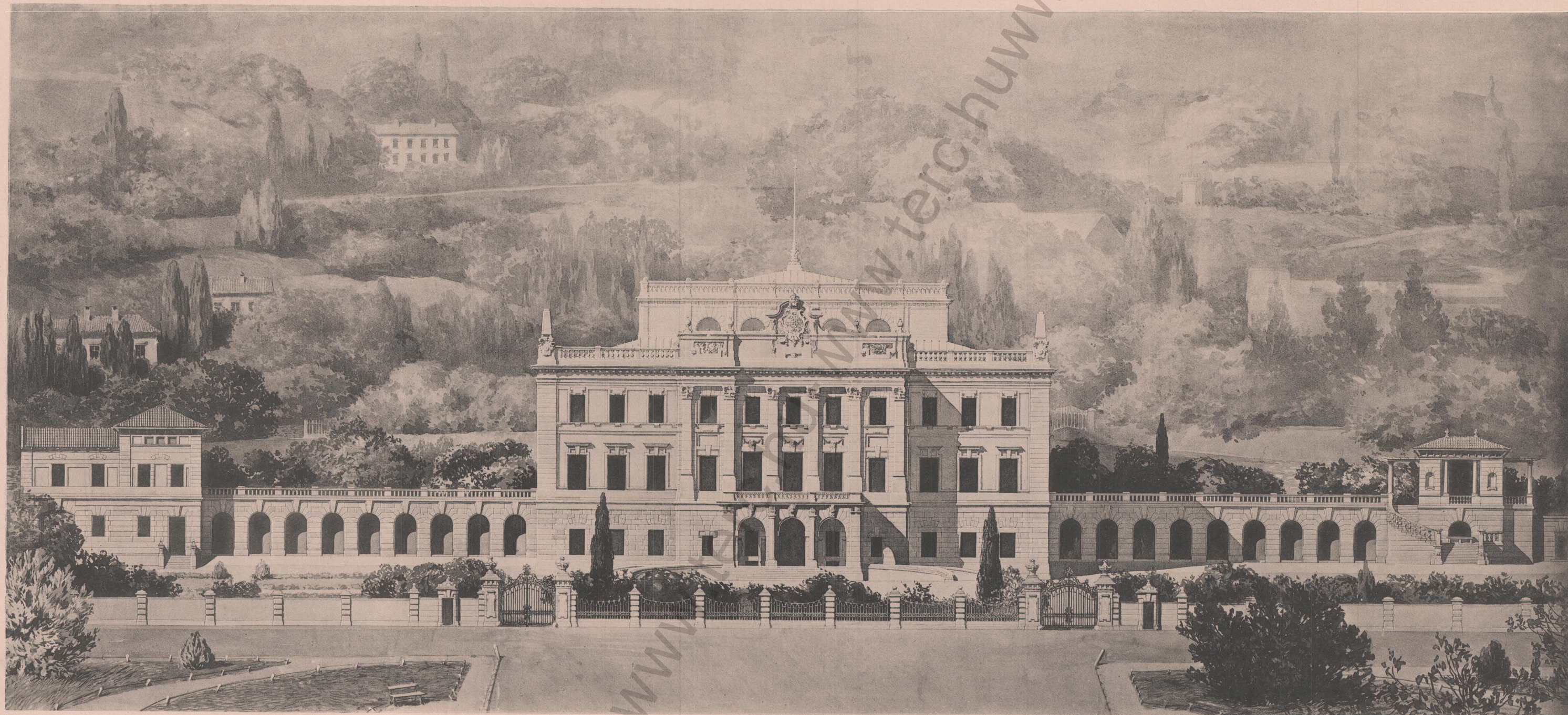


A fiumei kormányzó palota.

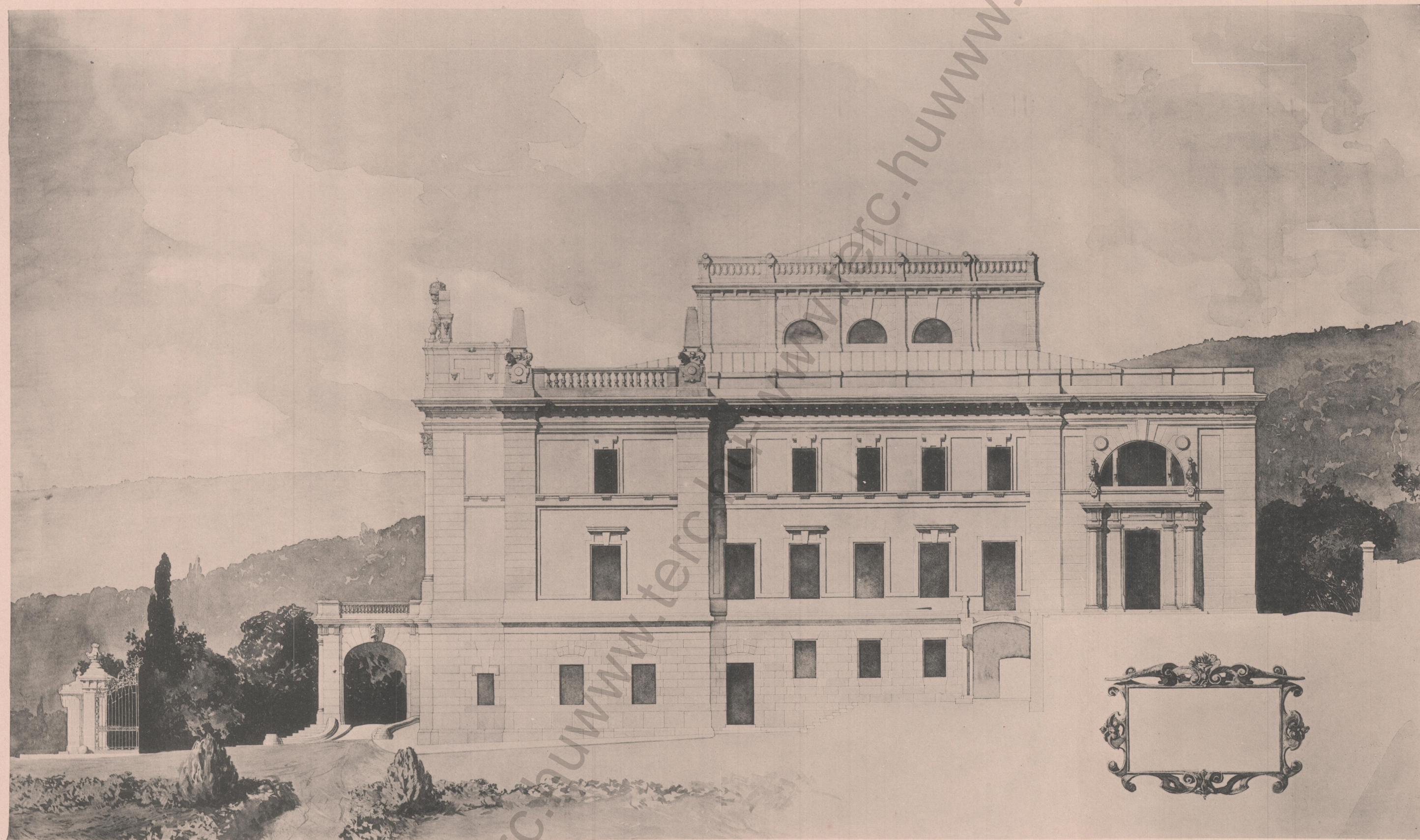
I. emelet alaprajza.



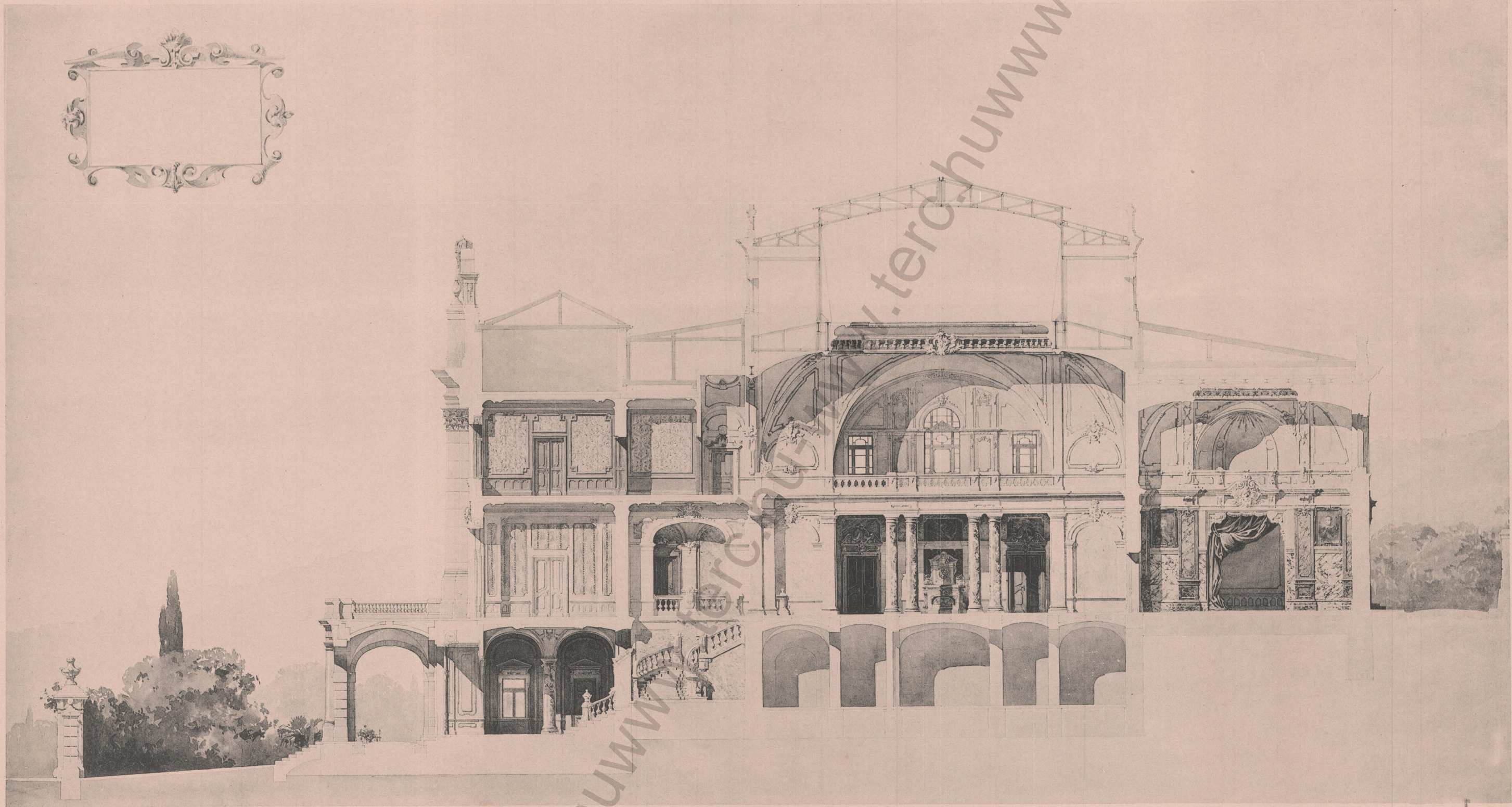
A fumei kormányzó palotájának képe.



A fumei kormányzó palotájának előlnézete.



A fiumei kormányzó palotájának oldalnézete.



A fiumei kormányzó palotájának átmetszeti rajza.